



الجمهورية الجزائرية الديمقراطية الشعبية
وزارة التعليم العالي والبحث العلمي
جامعة محمد لمين دباغين سطيف 2



دليل

الجامعة

2022-2012

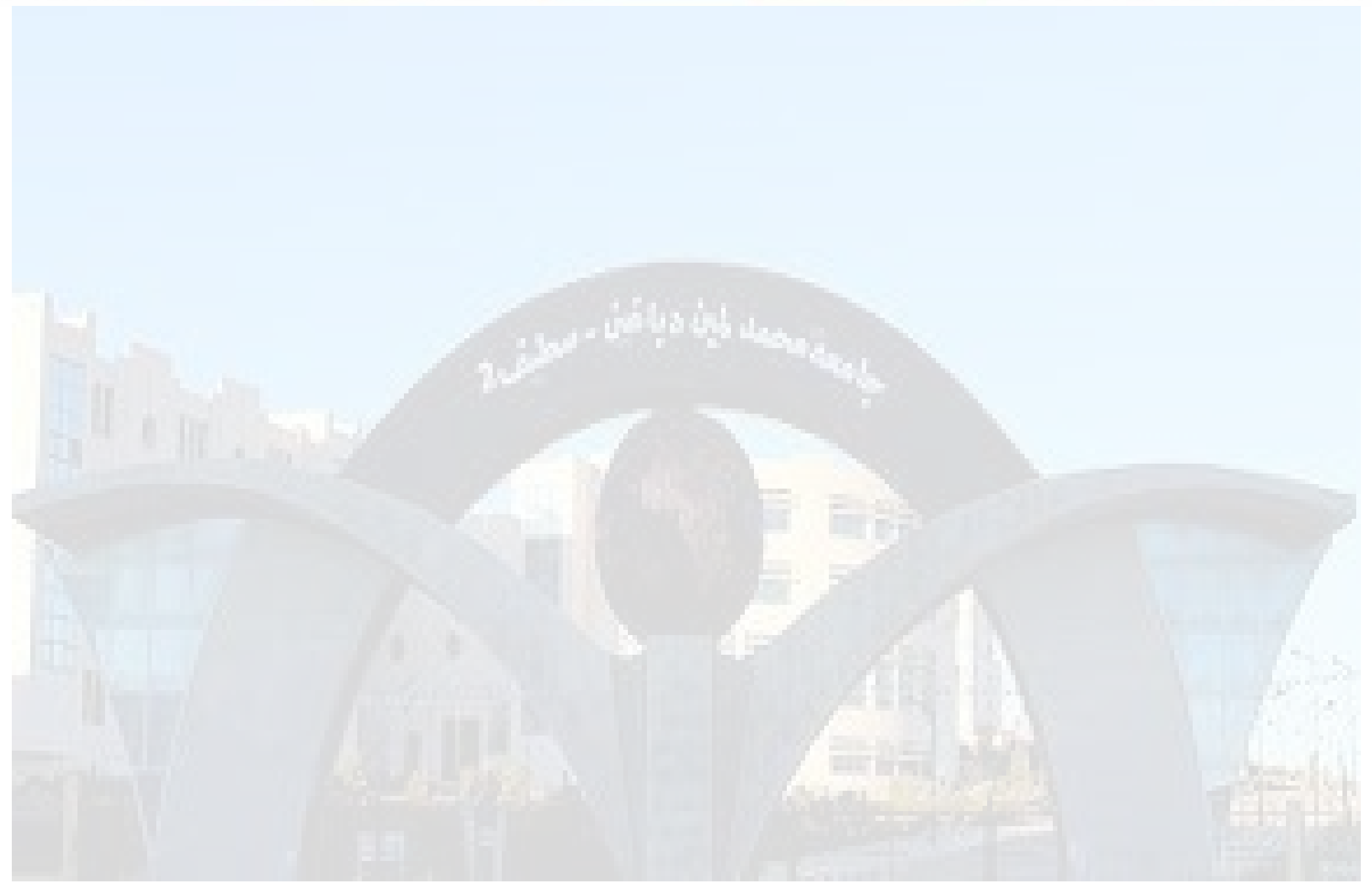
10 سنوات من الوجود





دليك الجامعة

جامعة حمد بن خليفة
جامعة قطر



الفهرس :

- 20.....التنمية.....
-المساحة
-الهيكل الإداري والبيداغوجية
- 21.....دار المقاولاتية:
22.....الأنشطة العلمية الثقافية والرياضية:
22.....النقابات و التنظيمات والنوادي.....
22.....مركز التعليم المكثف للغات.....
23.....مركز المساعدة النفسية.....
23.....لجنة الخدمات الإجتماعية.....
23.....مكتب بريد.....
24.....شعار الجامعة.....
25.....هيكل الجامعة.....
- 04.....كلمة السيد مدير الجامعة.....
05.....تقديم..10 سنوات من الوجود.....
06.....المدينة والموقع.....
07.....نشأة الجامعة وتسميتها.....
08.....لماذا جامعة للعلوم الإنسانية والاجتماعية؟.....
09.....كليات وأقسام.....
10.....التخصصات.....
13.....تعداد الطلبة (2022-2012) :
-ليسانس
-ماستر
-الخريجون
-الطلبة الأجانب
- 14.....التأطير (2022-2012):
-التأطير الإداري
-التأطير البيداغوجي
- 15.....البحث العلمي (2022-2012):
-الدراسات العليا
/ عدد المسجلين
/ عدد المناقشين
-مشاريع البحث
-مخابر البحث
-تكوين الأساتذة
-المجلات العلمية
- 18.....المكتبة المركزية.....
19.....العلاقات الخارجية (2022-2012):
-العلاقات الدولية
-الاتفاقيات
-برامج البحث الدولية
-حركات الطلبة
-منح التفوق

كلمة مدير الجامعة:

أجد نفسي اليوم، أمام مسيرة عمرها 10 سنوات من الوجود.. مسيرة بدأت من نقطة الصفر وانطلقت تقريبا من العدم..



حيث وجدت جامعة سطييف 2، منذ نشأتها شهر نوفمبر 2011 في فضاء صمم ليكون مجرد توسعة للجامعة الأم، وبعدها محدود من المؤطرين لتبدأ بذلك قصة تحدي لوضع المؤسسة على ركائز متينة وتهيئة أرضية صلبة لصرح علمي واعد.

ونحن إذ نرحب بكم عبر صفحات هذا الدليل، فإننا كجامعة ركزنا منذ البداية في هذه المؤسسة العلمية على بناء شخصية للجامعة توفر للأسرة الجامعية جوا ملائما ومناخا مناسباً، لبناء طالب غزير المعارف وثرى المهارات يطور قدراته من خبرة الأساتذة وينمي طاقاته من إبداع مؤطريه، خاصة إذا علمنا أننا في جامعة تختص بتدريس العلوم الإنسانية والاجتماعية.

الجامعة التي تشكركم على اهتمامكم تقدمت بخطى ثابتة منذ وضع أولى اللبّات وبداية المسار الفعلي سنة 2012، محققة جملة من المكتسبات في مجالات متعددة سنراها لاحقا، فقد بعثت روح البحث والابتكار وافتكت شهادات الامتياز، ووجدت لنفسها مكانة مرموقة محليا ووطنيا ودوليا، واجتهدت كثيرا في توظيف الكفاءات العلمية و الإدارية على مرّ هذه السنوات، من أجل تحسين الآداء البيداغوجي والإداري، كما كانت الجامعة حريصة على تنمية روح الإبداع لدى الطالب فاقترحوا المجالات وكانوا من الرواد.

يطيب لنا كجامعة أن نضع هذا الدليل الذي اجتهدنا فيه لنختصر مسيرة 10 سنوات من الوجود الحقيقي لهذه المؤسسة وحاولنا أن نقف عند محطات كثيره من النشأة لغايه اليوم.

الأستاذ الخير قشبي
مدير الجامعة

تقديم :

جامعة محمد لمين دباغين سطيف 2 نتاج لاستراتيجية وطنية و مسار تطوير منظومة التعليم العالي ، فبعد أن كانت ولاية سطيف تحصي جامعة واحدة اسمها فرحات عباس ، يعود تاريخ نشأتها لسنة 1978، صار من الضروري بعد التوسع الكبير وتزايد تعداد الطلبة تقسيم الجامعة إلى جامعتين هما : سطيف 1 وسطيف 2 ، وقد اختصت جامعتنا (سطيف 2) ، بتخصصات العلوم الإنسانية والاجتماعية وارتكزت منذ نشأتها على ثلاث كليات ، ويستجيب هذا لمبدأ التحكم أكثر في التسيير ثم إلى حاجة المجتمع لتعزيز وتقوية مجال العلوم الإنسانية والاجتماعية .

المدينة و الموقع..

يسطع نور جامعة محمد لمين دباغين سطيف 2 ، المتربعة على مساحة إجمالية قدرها 94 هكتارا بمنطقة الهضاب ، من الجهة الشرقية لمدينة سطيف ، "أزديف" قديما ومعناها "التربة السوداء" .

سطيف من بين أحد أهم مدن الجزائر الشاسعة، تقع على بعد حوالي 300 كلم من عاصمة البلاد « الجزائر » ومن ساحل البحر الأبيض المتوسط حوالي 130 كلم وترتفع عن سطح البحر بأزيد من 1100متر.

سطيف التي توصف كمدينة جمال وتاريخ وزراعة وصناعة ورياضة تحصي اليوم حوالي 2 مليون نسمة ، سطيف مدينة ثرية ومتنوعة بعاداتها وتقاليدها وبثرائها المحلي الفريد من نوعه .



نشأة الجامعة:



نشأت جامعة سطيف2، بموجب المرسوم التنفيذي رقم 11-404 المؤرخ في 28 نوفمبر 2011، وبدأت فعليا شهر سبتمبر 2012، و تتكون حاليا من ثلاث كليات:

1-كلية الحقوق و العلوم السياسية:
تم اعتمادها رسميا ككلية سنة 1999، و كانت تكتفي بتدريس القانون الى غاية السنة الجامعية 2013-2014، أين صارت الكلية تتكون من قسمين هما: الحقوق والعلوم السياسية

2-كلية العلوم الإنسانية و الإجتماعية:
نشأت تحت اسم كلية الآداب و العلوم الاجتماعية سنة 1998، لتتحول الى التسمية الحالية منذ سنة 2010.

3-كلية الآداب و اللغات:
نشأت كلية الآداب واللغات، بعد إعادة هيكلة كلية الآداب والعلوم الاجتماعية وكان ذلك في 2010.

- في الفاتح من نوفمبر سنة 2014، حملت الجامعة اسم المجاهد الدكتور محمد لمين دباغين لاعتبارات تاريخية ، نضالية و أخرى جامعية علمية.



• لماذا جامعة للعلوم الاجتماعية والإنسانية؟

مما لا شك فيه، أن تخصيص جامعة للعلوم الاجتماعية والإنسانية سيترتب عنه نتائج هامة، أبرزها إتاحة الفرصة لتطوير هذه العلوم، وتمكينها من القيام بدورها الريادي في ظل التحولات والتغيرات الاجتماعية والثقافية والسياسية والاقتصادية العميقة. ويبدو جليا أن حاجة الدول للعلوم الإنسانية والاجتماعية تعد أكثر إلحاحا اليوم، نظرا لدور هذه المعارف في بناء القيم، فهي تعنى ببناء الإنسان و منه المجتمع. وتبرز أيضا الحاجة لهذه العلوم، لإدراك و فهم سلوكيات واتجاهات الأفراد وسلوكيات المواطن وتنمية ثقافة المواطنة والانتماء والمشاركة والعمل الجماعي والتضامن و قبول الآخر وغيرها من القيم والمقومات التي تدفع لبلوغ الرشادة المجتمعية.

الكليات والأقسام:

تحصي جامعة محمد لمين دباغين سطيف2، 13 قسما موزعا على كليات الجامعة الثلاث كما يلي:

- كلية العلوم الإنسانية والاجتماعية: وتضم 08 أقسام كما يلي:

- قسم العلوم الإنسانية (جذع مشترك)
- قسم العلوم الاجتماعية (جذع مشترك)
- قسم التاريخ و الآثار
- قسم الإعلام و الاتصال
- قسم علوم و تقنيات النشاطات البدنية و الرياضية
- قسم الفلسفة
- قسم علم النفس و علوم التربية و الأروطوفونيا
- قسم علم الاجتماع

- كلية الآداب واللغات: و تضم تضم ثلاثة أقسام كما يلي:

- قسم اللغة و الأدب العربي
- قسم اللغة الفرنسية
- قسم اللغة الإنجليزية

- كلية الحقوق و العلوم السياسية: وتضم قسمين كما يلي:

- قسم الحقوق
- قسم العلوم السياسية

التخصصات :

تضمن جامعة محمد لمين دباغين، منذ نشأتها التكوين في عدة تخصصات في الآداب و العلوم الإنسانية والحقوق وقد تغيرت هذه التخصصات و تغيرت تسمياتها ومضامينها على مر السنوات وفتحت تخصصات جديدة ففي سنة 2014/2013 تم فتح تخصصين هما :

. علوم و تقنيات النشاطات البدنية و الرياضية
. العلوم السياسية

وفي مطلع سنة 2015/2014 بلغ عدد التخصصات في الليسانس 28 تخصصا والماستر 44 تخصصا بما فيها 03 تخصصات ماستر جديدة.

في السنوات 2016/2015 ، 2017/2016 ، 2018/2017 إلى سنة 2019 اعتمدت الوزارة نظام مطابقة لتخصصات الليسانس ومواءمة تخصصات الماستر و اشتغلت الجامعة على إعداد نماذج للمطابقة و الملائمة حسب التخصصات الموجودة و حاجيات قطاع الشغل .

كما تم فتح فرع الإدارة العامة في سنة 2018/2017 و هو فرع ذو تسجيل وطني ضم تخصصين هما إدارة عمومية و إدارة إلكترونية

وفي سنة 2021/2020 تم فتح تخصصات ماستر جديدة في ميدان الحقوق و العلوم السياسية، لتصبح التخصصات المضمونة على مستوى جامعة محمد لمين دباغين (22 تخصصا في الليسانس و 46 تخصصا في الماستر) مبينة في الجدول:

تخصصات الليسانس :

الميدان	الفرع	التخصص
حقوق و علوم سياسية	حقوق	قانون عام
		قانون خاص
	علوم سياسية	علاقات دولية
تنظيم سياسي و إداري		
آداب و لغات أجنبية	لغة فرنسية	لغة فرنسية
	لغة إنجليزية	لغة إنجليزية
لغة و أدب عربي	دراسات لغوية	لسانيات تطبيقية
	دراسات نقدية	النقد و الدراسات الأدبية
	دراسات أدبية	أدب عربي
علوم و تقنيات النشاطات البدنية و الرياضية	النشاط البدني الرياضي التربوي	التربية و علم الحركة
	التدريب الرياضي	التدريب الرياضي التنافسي
علوم إنسانية و اجتماعية	علوم إنسانية - علوم الإعلام و الاتصال	اتصال
		تاريخ عام
	علوم إنسانية - علم الآثار	علم الآثار
		إرشاد و توجيه
	علوم اجتماعية - علوم التربية	علم النفس التربوي
		فلسفة عامة
	علوم اجتماعية - فلسفة	علوم اجتماعية - فلسفة
		علوم اجتماعية - فلسفة
	علوم اجتماعية - علم الاجتماع	أرطوفونيا
علوم اجتماعية - علم الاجتماع	علم الاجتماع	

إرشاد و توجيه	علوم اجتماعية - علوم التربية
علم النفس التربوي	
فلسفة عامة	علوم اجتماعية - فلسفة
أرطوفونيا	علوم اجتماعية - أرطوفونيا
علم الاجتماع	علوم اجتماعية - علم الاجتماع
علم النفس العمل و التنظيم	علوم اجتماعية - علم النفس
علم النفس العيادي	
علم السكان	علوم اجتماعية - علم السكان

تخصصات الماجستير :

الميدان	الفرع	التخصص
حقوق و علوم سياسية	حقوق	قانون المؤسسات المالية
		القانون العام
		قانون البيئة
		قانون الأعمال
		إدارة عامة
		إدارة و تسيير الجماعات المحلية
		الإدارة الإلكترونية و الخدمات الرقمية
		حقوق الإنسان و الحريات العامة
		القانون الخاص المعقد
		القانون الجنائي و العلوم الجنائية

الاتصال و العلاقات العامة	العلوم إنسانية- علوم الإعلام و الاتصال	أدب عربي حديث و معاصر	الدراسات الأدبية	لغة و أدب عربي
الاتصال الجماهيري و الوسائط الجديدة	العلوم اجتماعية - علم الاجتماع	نقد عربي قديم	الدراسات النقدية	
علم الاجتماع الثقافي	العلوم إنسانية- علم الآثار	نقد حديث و معاصر	الدراسات اللغوية	
علم اجتماع التربية	العلوم إنسانية- علوم الإعلام و الاتصال	لسانيات عامة	لسانيات تطبيقية	
علم اجتماع التنظيم و العمل	العلوم اجتماعية - علم الاجتماع	لسانيات تطبيقية	لسانيات تطبيقية	لغة انجليزية
علم الاجتماع الحضري	العلوم اجتماعية - علم التربية	لسانيات	لسانيات	
علم اجتماع الاتصال	العلوم اجتماعية - علم النفس	لسانيات	لسانيات	
الأنظمة التعليمية و المناهج المدرسية	العلوم اجتماعية - علم النفس	لسانيات	لسانيات	
علم النفس التربوي	العلوم اجتماعية - علم النفس	لسانيات	لسانيات	
إرشاد و توجيه	العلوم اجتماعية - علم النفس	لسانيات	لسانيات	
علم النفس العيادي	العلوم اجتماعية - علم النفس	لسانيات	لسانيات	
علم النفس العمل و التنظيم و تسيير الموارد البشرية	العلوم اجتماعية - علم النفس	لسانيات	لسانيات	
علم النفس المدرسي	العلوم اجتماعية - علم النفس	لسانيات	لسانيات	
فلسفة تطبيقية	العلوم اجتماعية - فلسفة	لسانيات	لسانيات	
فلسفة عامة	العلوم اجتماعية - فلسفة	لسانيات	لسانيات	آداب و لغات أجنبية
علم الأعصاب اللغوي العيادي	العلوم اجتماعية - علم النفس	لسانيات	لسانيات	
السكان و الصحة	العلوم اجتماعية - علم السكان	لسانيات	لسانيات	
	العلوم اجتماعية - علم السكان	لسانيات	لسانيات	
		أدب و حضارة	لغة فرنسية	علوم و تقنيات النشاطات البدنية و الرياضية
		أدب و حضارة	لغة فرنسية	
		أدب و حضارة	لغة فرنسية	
		أدب و حضارة	لغة فرنسية	
		النشاط البدني الرياضي المدرسي	النشاط البدني الرياضي التربوي	تدريب رياضي
		التدريب الرياضي النخبوي	التدريب الرياضي النخبوي	

وهذا الجدول يبين عدد الطلبة وتوزيعهم على كليات الجامعة خلال السنة الجامعية (2021-2022):

السنة الدراسية 2022-2021	جامعة محمد لمين دباغين سطيف-2	كلية الحقوق والعلوم الإنسانية	كلية الآداب واللغات	كلية العلوم الإنسانية والاجتماعية
عدد الطلبة	31400	8432	9301	13667
ليسانس	20181	5864	5783	8618
ماستر	10456	2457	3316	4683
دكتوراه ل.م.د.	175	34	37	104
دكتوراه علوم	504	77	165	262

والجدول التالي يبين عدد الطلبة خريجي جامعة محمد لمين دباغين سطيف 2 من (2012 إلى 2021):

المسجلون	السنة الجامعية
3979	2012-2011
4865	2014-2013
5002	2015-2014
5370	2016-2015
4888	2017-2016
5719	2018-2017
5667	2019-2018
7531	2020-2019
6802	2021-2020

تعداد الطلبة:

تطور تعداد الطلبة بجامعة محمد لمين دباغين سطيف 2، تدريجيا حتى وصل خلال السنة الحالية 2022/2021، 31400 طالب موزعة على تخصصات الجامعة والجدول الموالي يوضح تطور عدد الطلبة من سنة التأسيس لغاية السنة الحالية (2022/2012):

المسجلون	السنة الجامعية
11738	2012-2011
16708	2013-2012
17579	2014-2013
18534	2015-2014
20551	2016-2015
23421	2017-2016
25719	2018-2017
25801	2019-2018
25104	2020-2019
29031	2021-2020

يبين الجدول التالي تطور عدد الطلبة الدوليين بالجامعة منذ 2014 إلى 2022:

2- التأطير البيداغوجي:

عرف بدوره تطورا كميا من خلال زيادة عدد الأساتذة الذين يتم توظيفهم سنويا ونوعيا من خلال الرتب العلمية التي إفتكها أساتذة الجامعة منذ النشأة وهو ما يوضحه الجدول التالي:

السنة	الرتبة	2012	2013	2014	2015	2016	2017	2018	2019	2020	2021
أستاذ		11	16	17	23	32	32	43	49	69	87
أستاذ محاضر قسم أ		39	43	50	58	68	81	148	142	191	240
أستاذ محاضر قسم ب		37	33	51	75	110	124	162	180	192	200
أستاذ مساعد قسم أ		224	285	298	325	298	292	290	290	242	210
أستاذ مساعد قسم ب		194	200	191	120	200	170	81	110	89	30
معيد		02	02	02	02	02	02	00	00	00	00
المجموع		507	579	609	603	710	701	724	771	783	767

المجموع	كلية الآداب و اللغات	كلية العلوم و الإنسانية و الاجتماعية	كلية الحقوق و العلوم السياسية	السنة
46	27	09	10	2015/2014
36	18	07	11	2016/2015
56	18	13	25	2017/2016
67	16	19	32	2018/2017
82	20	23	39	2019/2018
84	22	24	38	2020/2019
78	17	23	38	2021/2020
65	12	15	38	2022/2021

التأطير:

1- التأطير الإداري:

تطور عدد المستخدمين بجامعة محمد لعين دباغين سطياف²، من سنة لأخرى كما يوضحه الجدول التالي:

السنة	الرتبة	2012	2013	2014	2015	2016	2017	2018	2019	2020	2021
الموظفين الإداريين والتقنيين و أعوان المصالح	1	173	252	295	281	322	322	337	327	332	317
المتقاعدين	2	103	167	186	186	201	200	210	209	203	207

البحث العلمي :

عرف مجال البحث العلمي بالجامعة منذ نشأتها، تطورا تدريجيا في عدد الملتحقين بالدراسات العليا والمناقشين ومخابر ومشاريع البحث

-الدراسات العليا:

عدد المسجلين في الدراسات العليا من 2012 إلى 2022			
التسجيل فيما بعد التدرج الثاني		التسجيل فيما بعد التدرج الأول	
دكتوراه الطور الثالث	دكتوراه علوم	مدراس الدكتوراه	الماجستير
670	190	00	00
المجموع الكلي 860			

-المناقشات :

عدد المناقشين في الدراسات العليا من 2012 إلى 2022			
التسجيل فيما بعد التدرج الثاني		التسجيل فيما بعد التدرج الأول	
دكتوراه الطور الثالث	دكتوراه علوم	مدراس الدكتوراه	الماجستير
86	182	00	66
المجموع الكلي 334			

مخابر البحث:

منذ نشأة الجامعة، تم إعتقاد عدد لا بأس به من مخابر البحث وفي مختلف التخصصات والمجالات حتى بلغ عددهم 16 مخابرا ووحدة بحث واحدة كما هو مفصل:

الرقم	اسم المخبّر	سنة الاعتماد	كلية التوطين
1.	الدراسات والبحوث حول حقوق الإنسان	2009	كلية الحقوق والعلوم السياسية
2.	دراسات و بحوث حول المجازر الاستعمارية	2015	
3.	تطبيق التكنولوجيات الحديثة على القانون	2018	
4.	معجم المصطلحات اللغوية والبلاغية في التراث العربي حتى نهاية القرن السابع الهجري	2010	كلية الآداب واللغات
5.	مناهج النقد و تحليل الخطاب	2012	
6.	المثاقفة العربية في الأدب و نقده	2014	
7.	الجماليات في الدراسات الأدبية و النقدية	2014	
8.	المقاربة التداولية و استراتيجيات الخطاب	2015	كلية الآداب واللغات
9.	السرديات و الأنساق الثقافية	2015	
10.	الترجمة و الدراسات المقارنة في الفنون و الأدب	2019	

مشاريع البحث:

انخرط أساتذة الجامعة منذ التأسيس في الكثير من مشاريع البحث وفي مختلف الصيغ كما هو مفصل في كل صيغة:

1-صيغة P.N.R :

25 مشروعا خلال الفترة الممتدة 2011-2013

2-صيغة CNEPRU :

47 مشرعا خلال الفترة الممتدة من 2012 إلى 2016

3-صيغة مشاريع البحث التكويني PRFU :

155 مشروعا خلال الفترة الممتدة من سنة 2018 إلى 2022

4-مجلة الأبحاث القانونية والسياسية:

مجلة الأبحاث القانونية والسياسية هي مجلة علمية دولية محكمة سداسية ومجانية غير مصنفة، تصدر عن مخبري البحث: مخبر المجازر الاستعمارية ومخبر تطبيق التكنولوجيات الحديثة على القانون التابعان لكلية الحقوق والعلوم السياسية لجامعة محمد لمين دباغين سطيف 2-، بلغ معامل تأثيرها 0.0875، وصلت المجلة الى عددها 6، بمعدل 67 مقال منشور.

خلية التكوين عن بعد:

ساهمت خلية التكوين عن بعد بجامعة محمد لمين دباغين سطيف 2، في تحسين أداء الجامعة بيداغوجيا من خلال تكوين الأساتذة في محتويات متعددة وقد بلغ عدد الأساتذة المتكويين 318 أستاذا مع تقديم 292 درسا عن بعد، وهذا منذ سنة 2014 إلى اليوم.

كلية العلوم الاجتماعية والإنسانية	2013	المجتمع الجزائري المعاصر	.11
	2010	علم النفس الإكلينيكي	.12
	2015	التراث و الدراسات الأثرية	.13
	2018	تطبيق الأنشطة البدنية و الرياضية و الصحة العمومية	.14
	2019	البحث في الاضطرابات الاجتياحية في النمو و التوحد	.15
	2021	مخبر علم النفس المرضي و علم النفس العصبي	.16

- وتتوفر الجامعة على وحدة بحث واحدة هي : تنمية الموارد البشرية

المجلات العلمية:

1-مجلة الآداب والعلوم الاجتماعية:

مجلة الآداب والعلوم الاجتماعية هي مجلة علمية سداسية محكمة نصف سنوية مصنفة ضمن التصنيف «C» تصدر عن جامعة محمد لمين دباغين سطيف 2- منذ سنة 2004، بلغ معامل تأثيرها 0.1885، تشرف عليها نيابة مديرية الجامعة المكلفة بالبحث العلمي، وقد وصلت المجلة الى عددها 37 بمعدل 771.

2-مجلة تنمية الموارد البشرية:

مجلة تنمية الموارد البشرية هي مجلة علمية دورية دولية محكمة نصف سنوية مصنفة ضمن التصنيف «C» تصدر عن جامعة محمد لمين دباغين سطيف 2- منذ سنة 2004، بلغ معامل تأثيرها 0.1444، تشرف عليها وحدة البحث تنمية الموارد البشرية للبحوث و الدراسات الاصلية ، وقد وصلت المجلة الى عددها 37، بمعدل 537 مقال منشور.

3-مجلة رؤى للدراسات المعرفية والحضارية:

مجلة رؤى للدراسات المعرفية والحضارية هي مجلة علمية دولية محكمة سداسية ومجانية غير مصنفة، تصدر عن مخبر المجتمع الجزائري التابع لكلية العلوم الانسانية والاجتماعية بجامعة محمد لمين دباغين سطيف 2-، تهتم المجلة بمجال العلوم الانسانية والاجتماعية وتوفر منصة أكاديمية للباحثين للمساهمة في العمل المبتكر في هذا المجال ببحوث أصيلة لم يسبق نشرها معروضة بدقة بشكل علمي يطابق مواصفات المقالات المحكمة، وصلت المجلة الى عددها 10، بمعدل 101 مقال منشور.

المكتبة المركزية:

بعد نشأة جامعة سطيف 2، في 2011، تم تحويل الرصيد الوثائقي المتعلق بالإختصاصات المدرسة بالجامعة من المكتبة المركزية لجامعة سطيف 1، إلى مكتبة جامعة سطيف 2، وبداية نشاطها كانت خلال الموسم الجامعي 2013/2012 .

يتشكل الرصيد الوثائقي للمكتبة المركزية من الكتب، الموسوعات والمعاجم، المجلات العلمية والرسائل الجامعية في تخصصات العلوم الانسانية والاجتماعية، الآداب واللغات والحقوق وقد بلغ عدد العناوين فيها 24724 عنوانا

كما تزخر الجامعة بمكتبات ثرية على مستوى الكليات التي تحصي إلى غاية نهاية 2021 عددا معتبرا من النسخ، حيث تحصي مكتبة كلية الحقوق والعلوم السياسية أزيد من 69 ألف نسخة، وتحصي مكتبة كلية العلوم الإنسانية والاجتماعية أزيد من 57 ألف نسخة، وتحصي كلية الآداب واللغات أزيد من 56 ألف نسخة.

العلاقات الخارجية :

رغم حداثة الجامعة مقارنة بباقي جامعات الوطن، إلا أن مجال العلاقات والاتفاقيات والحركيات بجامعة محمد لعين دباغين سطيف2، قد عرف تطورا ملحوظا.

-دوليا:

شقت، منذ التأسيس الجامعة طريقها نحو بناء علاقات علمية متينة مع مختلف الجامعات الأجنبية وقد بلغ عدد الإتفاقيات المبرمة لغاية السنة الحالية 37 اتفاقية دولية، وكانت أولى الإتفاقيات قد أبرمت في 18 ديسمبر 2012 مع جامعة بيرغام الإيطالية، وآخرها كان شهر سبتمبر لسنة 2021 مع جامع أوفيدو الإسبانية.

- وطنيا :

ترتبط الجامعة بالعديد من المؤسسات الجامعية عبر الوطن، من خلال إبرام اتفاقيات مباشرة أو من خلال الانخراط في مشاريع التعاون العلمي في إطار مشاريع بحث دولية وقد تم إبرام أولى الاتفاقيات الوطنية شهر ماي من سنة 2013 مع المدرسة العليا للعلوم السياسية.

-محليا:

أبرمت الجامعة منذ نشأتها 33 اتفاقية محلية، مع مديريات تنفيذية بولاية سطيف ومؤسسات ووكالات وكذا مع بعض الجمعيات ، رغبة في التفتح أكثر فأكثر على المحيط المحلي خاصة مع المؤسسات ذات الإهتمام بالتحصينات التي توفرها الجامعة.

2020-2018	وزارة التعليم + العالي 13 جامعة		اتحاد الجامعات المتوسطة	التعليم العالي الجزائري في ظل الحكومة الجامعية ESAGOV	05
2022-2020	01	02	جامعة بيرغام إيطاليا	مكافحة الإرهاب والتطرف PRANET	06
2023-2020	وزارة التعليم + العالي 04 جامعات	unimed +03	جامعة سطيف2 الجزائر	إنشاء قدرات مؤسسة لدمج اللاجئين Ci-Res	07
2024-2022	02	مجموعة الجامعة السويسرية	جامعة جنيف	برمجة الجامعات الجزائرية CLOC	08

-الحركيات ومنح التفوق:

تمنح الجامعة الكثير من الفرص لمكونات الأسرة الجامعية بتوفير حركيات لمختلف الفئات في أطر مختلفة على غرار برنامج إرسيموس+ERASMUS، الذي تعزز فيه نشاطها من سنة لأخرى، وقد مكن النشاط من توفير 250 حركية للطلبة والأساتذة والإداريين لوجهات أوروبية متعددة، كما تسهر الجامعة على توفير المناخ المناسب لـاستفيد طلبتها من مختلف منح التفوق وفي كل سنة.

-التظاهرات العلمية:

تحرص الجامعة، سنويا على تنظيم ملتقيات دولية ووطنية وندوات علمية في مجالات مختلفة، لها صلة بالواقع وتهتم بإثراء مواضيع تشغل بال المجتمع الوطني والمحلي.

الرقم	عنوان المشروع	عدد الجامعات المشاركة		منسق المشروع أو البرنامج	السنة
		أوربية	عربية		
01	التعليم و التنوع الديني في غرب البحر الأبيض المتوسط EDIR	02	02	المجلس الأوربي	2012-2010
02	التعليم والثقافة الديمقراطية معيار الشفافية في التعليم العالي ECUD	02	01	المجلس الأوربي	2016-2014
03	المقاربة المبنية على حقوق الانسان في التعليم العالي بالمغرب العربي ABDEM	06	06	جامعة لاريوفا الإسبانية	2016-2014
04	حوار بين الثقافات ، شبكات و حركيات في البحر الأبيض المتوسط. DIRE -MED	05	06	اتحاد الجامعات المتوسطة	2018

التنمية:

-المساحة:
تتموقع جامعة محمد لمين دباغين سطيف2، أقصى شمال شرق مدينة سطيف بمنطقة الهضاب، وتتربع على مساحة اجمالية قدرها 94 هكتار

-الهيكل الإداري والبيداغوجية :
تضم الجامعة 04 بنايات رئيسية هي 3000 مقعد «أ» و3000 مقعد «ب» و 4000 مقعد و 6000 مقعد بيداغوجي، هذا الأخير فيه فضاءات بالمستوى السفلي تم استغلالها كمرافق للصيانة والوسائل العامة ومرآب للسيارات ومركز للتعليم المكثف للغات وغيرها..

عدد المقاعد	الجامعة	كلية الحقوق و العلوم السياسية	كلية الآداب و اللغات	كلية العلوم الإنسانية و الإجتماعية
عدد المقاعد	16995	3720	6333	6942
نسبة التأطير	1/39	1/41	1/41	1/38
نسبة إستغلال المقاعد	1.84	2.26	1.46	1.96

دار المقاولاتية:

تم إنشاء دار المقاولاتية بجامعة محمد لمين دباغين سطيف2، بداية عام 2013 ، و منذ ذاك وهي تعمل على تحفيز طلبتها على مستوى الجامعة للدخول في عالم المقاولاتية للدفع بعجلة الاقتصاد والتنمية الوطنية، وقد تم في سبيل تحقيق هذا الهدف تنظيم الكثير من النشاطات التكوينية حول الفكر المقاولاتي، وقد إستفاد من نشاطات الدار منذ نشأتها 290 طالب وطالبة.

الأنشطة العلمية والثقافية والرياضية:

تسعى المديرية الفرعية للأنشطة العلمية والثقافية والرياضية، ومصالح الأنشطة بالكليات إلى توفير جو ثقافي تنافسي بين مختلف طلبة الجامعة وكذا الحرص على تنظيم تظاهرات تجمع الجامعات ووطنيا حيث تشرف الجامعة على المسابقة الوطنية للإبداع الطلابي في مجال الشعر منذ 2020-2021، كما تحرص الجامعة على مشاركة الطلبة في مختلف المسابقات الوطنية الجامعية التي تشرف عليها الوزارة الوصية في مجالات الرياضة والثقافة والسياحة، وقد إفتك طلبة الجامعة العديد من الجوائز والمراتب المشرفة ووطنيا حيث نال طلبة الجامعة 11 تتويجا في المسابقات الجامعية الثقافية الوطنية و21 تتويجا في المسابقات الوطنية الرياضية.

النقابات و التنظيمات والنوادي:

تتعامل الجامعة، مع مختلف النقابات الوطنية الخاصة بالأساتذة والموظفين والعمال وكذا التنظيمات الطلابية المعتمدة بصفتهم شركاء الجامعة، حيث تجتمع بهم دوريا للاستماع لانشغالاتهم والتكفل بها، وعند الطلب من أحدهم فيما تحصي الجامعة حاليا 10 نوادي طلابية تساهم في مجملها في دفع الفعل الثقافي بالوسط الجامعي.

مركز التعليم المكثف للغات:

مركز التعليم المكثف للغات مصلحة من المصالح المشتركة التابعة للجامعة، يقدم المركز خدمة عمومية لتعليم اللغات موجهة بالدرجة الأولى الى كافة أفراد الأسرة الجامعية من طلبة وأساتذة وموظفين إلا أنه مفتوح للخارجيين في إطار الاتفاقيات المبرمة مع مختلف القطاعات أو للأفراد الراغبين في تحسين كفاءتهم اللغوية، تم تأسيس مركز التعليم المكثف للغات بجامعة محمد لامين دباغين سطيف -2- في أكتوبر 2013. تشمل عروض التكوين في المركز الطلبة الجامعيين وغير الجامعيين، وتتراوح الدروس من محتويات المبتدئين الى محتويات المتقدمين، كما يقدم المركز تكوينا في اللغة العربية لفائدة الطلبة الأجانب بكل من اللغات الفرنسية، الإنجليزية، الألمانية، التركية، الاسبانية والصينية، ويقدم المركز ما يعادل 03 ساعات من التكوين أسبوعيا في كل مستوى.

مركز المساعدة النفسية الجامعية " فريدة بن يزار":

تم انشاء مركز للمساعدة النفسية الجامعية بجامعة محمد لمين دباغين سطياف -2- سنة 2021 وأطلق عليه اسم " فريدة بن يزار ". يعمل المركز على تقديم خدمات نفسية لكل الفئات المنتمية للجامعة من طلبة، أساتذة، عمال، إداريين. ويهدف إلى تقديم تكفل نفسي يضمه مختصون نفسانيون هم في الأصل أساتذة جامعيون.

مكتب بريد:

إجتهدت إدارة جامعة محمد لمين دباغين سطياف، في فتح مكتب للبريد داخل الحرم الجامعي، تسهيلا لكل مكونات الأسرة الجامعية وكان ذلك في سنة 2019، ويقدم حاليا هذا الهيكل خدمة معتبرة.

لجنة الخدمات الإجتماعية:

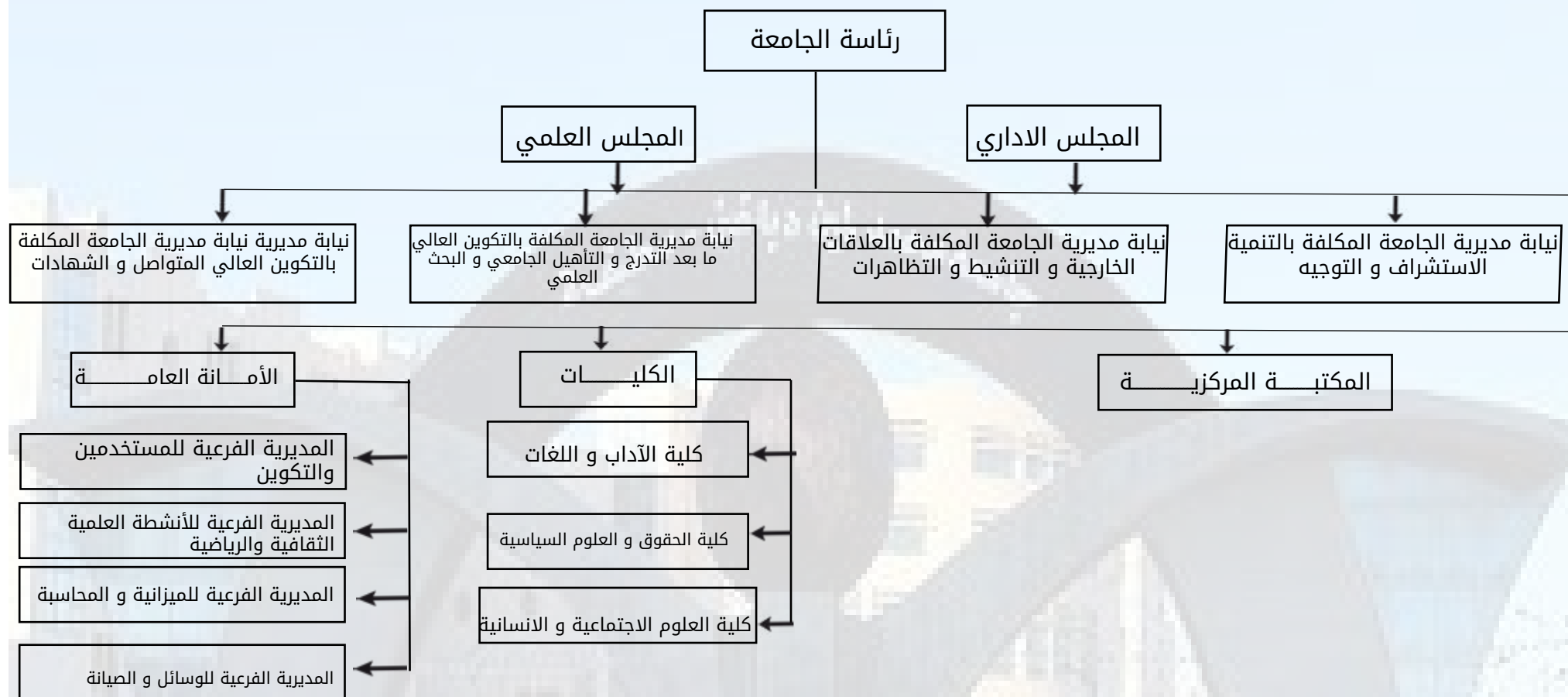
رافقت لجنة الخدمات الإجتماعية الجامعة منذ نشأتها، واجتهدت في توفير مختلف الخدمات للأسرة الإجتماعية (أساتذة، موظفين)، وقد عرفت هذه اللجنة تطورا تدريجيا على مستوى آدائها من سنة لأخرى.

شعار الجامعة:

اتخذت، الجامعة منذ نشأتها شعارا خاصا بها، يميزها عن باقي المؤسسات الجامعية، وهو عبارة عن كتابة بالخط العربي، تتخذ من كتاب قاعدة لها في إشارة للعلم والمعرفة، وتأخذ شكل الرقم 2، في إشارة لكونها ثاني جامعة تم تأسيسها بولاية سطيف، كما ارتكز الشعار في كتابة الرقم 2 على ثلاث خطوط تمثل الكليات الثلاث التي نشأت بها الجامعة تحتضن في النهاية ما يشبه كرة أرضية في إشارة لحاجة المجتمعات للعلوم الإنسانية.



الهيكل التنظيمي لجامعة سطيّف 2 :



تطور الجامعة







ديك الجامعة



© حقوق الطبع والنشر محفوظة
2022-2021